



Asociación Argentina de Rosicultura
2014

Adhesión

Rosas pertenecientes al jardín en Punta del Este de una de nuestras socias

Aloha



Cristóbal Colón

Honoré de Balzac





ASOCIACION ARGENTINA DE ROSICULTURA

Fundada en el año 1951

SOCIOS FUNDADORES

F. Macadam, O.S. Bush, T.E.B. Poole, C.H. Chevallier Boutell

PRESIDENTES

1951/52	F. Macadam
1952/53	C.H. Chevallier Boutell
1953/54	T.E.B. Poole
1954/56	D.O. Williams
1956/58	C.H. Chevallier Boutell
1958/60	F. Macadam
1960/62	T.E.B. Poole
1962/64	J.H. Cameron
1964/65	F. Macadam
1965/67	L.N. Allan
1967/70	R.M. Powell, D.S.O., O.B.E.
1970/75	F. Kirton
1975/81	Sra. Poppy Niven
1981/83	Sra. Susan Begg
1983/84	Sra. Millicent Trench
1984/87	Sra. Madeleine Brisson
1987	Sra. Haydée Panzarini
1988	Sra. Aileen Thompson
1988/91	Sra. Ann Cowan
1991/94	Sra. Mary Howlin
1994/97	Sra. Valentina Casucci
1997/2000	Sra. Anita Monsegur
2000/2003	Sra. Lyda Chevallier Boutell
2003/2006	Sra. Nilda Crivelli
2006/2009	Sra. Esther Garabato
2009/2012	Sra. Nilda Crivelli
2012/2015	Sra. Bettina Crosta

SOCIOS HONORARIOS

Sra. A. Balduzzi - Sra. M. Howlin - Sra. Valentina Casucci - Sr. Michael Berger
Sra. B. Vitassovich - Sra. A. Monsegur - Sra. L. Chevalier Boutell - Sra. Lillian Brown de Basso
Sra. Nilda Crivelli - Sra. Norma Ordóñez - Sra. María Inés Montes - Sra. Esther Garabato
Sra. Delia Caminotti - Sra. Myriam Richardson - Sra. B. Vitassovichs

COMISION DIRECTIVA 2013 - 2015

Presidente Honoraria

Valentina Casucci

Vicepresidente Honoraria

Lillian Brown de Basso

Presidente

Bettina Crosta

Vice Presidente

Renata Frischen

Secretaria

Susana Ferrer

Prosecretaria y Secretaria de Interior

Diana MacGibbon

Tesorera

Beatriz Vitassovich

Protesorera

María Elena Airaldi

Vocales Titulares

Marisú Folgar, Amparo Pieruzzini, Leonor Giusti

Vocales Suplentes

Liliana Figliolo, Alisia Frega, María Luisa Conte

Organo de Fiscalización

Esther Garabato, Carlos Monsegur, Lilian Basso

Organo de Fiscalización Suplente

Inés Badaloni, Norma Ordóñez

Comité Asesor

Valentina Casucci, Lyda Chevallier Boutell, Nilda Crivelli,
Esther Garabato, Mary Howlin, Anita Monsegur

INDICE

Editorial	
Mensaje de la presidente	
Convención Regional de la WFRS en India	
Nuevos Jurados Internacionales	
Rosas Wichuranas y sus híbridos	
Abona bien tus ilusiones y mañana disfrutarás	
Un día para recordar	
Rosas y poesía	
Primera Jornada sobre Rosas	
Que es un sport o chupón	
Una comunidad dentro de una rosaeda	
Las Synstylae	
El jardín y su arte	
Participación en las Jornadas Cervantinas	
Exposición Otoño	
Exposición de Primavera	
Historia del perfume	
25 años de la filial Córdoba	
Rosales históricos Sangerhausen	
Una rosa es una rosa	
Beneficios del uso de humus de lombriz	
Identificación de las relaciones entre los rosales Sangerhausen	
La belle sultane	
Búsqueda de Rosas Pemberton	
17° Convención Mundial de la Rosa en Lyon, Francia	
Obituarios	

La Comisión Directiva de la AAR agradece a todos aquellos que colaboraron con artículos para la revista, como así también a nuestros anunciantes.

Fotografía de tapa:

Edición y coordinación: Esther Garabato

©Asociación Argentina de Rosicultura – J.F. Seguí 3949, 2do. Piso, depto “D”

Tel: (011) 4803-5067 Celular: 15 4193 8608

www.rosicultura.org.ar – info@rosicultura.org.ar

EDITORIAL

Esther de Garabato

Este año podemos ofrecerles una innovación en nuestra revista anual, la misma se ha realizado a todo color.

Tuvimos importantes acontecimientos tales como la finalización del cuarto Curso de Jurados de la Asociación Argentina de Rosicultura, además la Primera Jornada sobre Rosas en colaboración con el Jardín Botánico Carlos Thays.

Ambos eventos nos llenan de orgullo por la importancia y trascendencia de los mismos con los que estamos cumpliendo con los principios de la Asociación, la divulgación y conocimiento de la rosa tanto para especialistas como público en general.

Las reuniones mensuales, presididas por la Sra. Bettina Crosta, han tocado temas variados y han contado con la presencia de conocedores y amateurs. Los artículos que forman esta revista, excepto alguna traducción, han sido redactados por nuestros socios, los que nos ayudan en crear interés para los lectores.

Las Filiales de Córdoba y San Juan han colaborado con varios artículos compartiendo sus conocimientos y realidades.

Hemos tratado de publicar la mayor cantidad de fotografías ya sea de las reuniones mensuales, paseos y exposiciones para que en todo el país puedan disfrutar los momentos vividos.

Esperamos que los socios se empeñen en divulgar las actividades de la Asociación y lograr así mayor difusión de principios que nos rigen en nuestra pasión, la rosicultura.

Como siempre seguimos trabajando para ofrecerles la actualización permanente del mundo de la rosa a nivel internacional.

¡Esperamos disfruten de sus jardines plenos de rosas!

MENSAJE DE LA PRESIDENTE

Bettina Callegari de Crosta

Este año hemos realizado diferentes actividades cuyo objetivo principal ha sido cumplir con los fundamentos de la Asociación que son propagar y entusiasmar al público en general y a nuestros Asociados en particular en promocionar y entusiasmar en el cultivo y conocimiento de la rosa.

En el rubro Conferencias se destacaron:

- “Las rosas y sus acompañantes” por la Sra. Esther Garabato.
- “Visitando el Jardín de Odile Masquelier” por la Dra. Silvia Corradi.
- “Rosas y Clematis” por la Sra. Vivian Mulcahy.
- “Mis rosas, mis jardines y mis arreglos” por la Sra. Clara Billoch.

En cuanto a los tradicionales Talleres de Poda se realizaron dos. Uno en la Zona Norte con las Sras. Amanda Balduzzi y Mónica Howlin y otro en la Zona Sur con las Sras. Renata Frischen y Maries Muñoz.

También como desde hace varios años conjuntamente con el equipo de paisajismo de Villa Ocampo hemos dictado clases alusivas especialmente dedicadas a poda.

En este año decidimos innovar realizando algunas de las reuniones mensuales en jardines, saliendo así de la Capital Federal. En Abril fuimos a Escobar donde la Sra. Violeta Hisaki dio una clase sobre “Multiplicación de rosas miniaturas” en un jardín de la localidad de Escobar, brindado amablemente por un rosicultor de la zona.

En Mayo la Sra. Susana Ferrer en su casa de La Horqueta de San Isidro dio una charla sobre “Las rosas y sus acompañantes.”

El gran éxito tanto de asistencia como en cuanto al interés despertado en los asistentes a ambos eventos nos anima a seguir planificando nuevas reuniones con esta metodología.

La Exposición de Primavera se realizó por primera vez en el Gran Buenos Aires, en los Salones del Hipódromo de San Isidro. Luciéndose las socias con la presentación de gran variedad de rosas cultivadas en sus jardines, muchas de ellas pocas veces vistas especialmente las Antiguas. También cabe mencionar los extraordinarios Diseños Florales que muy bien ubicados enmarcaban el amplio Salón. El beneficio fue para las Damas Rosadas.

Como es usual la Muestra de Otoño se realizó en el Jardín Botánico, dado que ese sitio es muy visitado por el Turismo, tuvimos visitantes internacionales.

La Filial de Córdoba como todos los años nos deleitó con una muy buena Exposición.

El paseo de Fin de Año se llevó a cabo, con el gran beneplácito de todos los participantes, visitando primero un Jardín Privado en San Isidro recorriendo luego el Casco Histórico y la Catedral del distrito. Continúo luego con el almuerzo en el Tigre y con una salida en lancha a la Isla El Descanso.

En Mayo 2014 se realizó y asistimos a la “Convención Regional de la Rosa” en Barcelona. Con la interesante participación de disertantes de Francia, China, USA, Australia y España. Visitamos rosaledas de muy buenas características de diseño.

Tuvimos la particular satisfacción y orgullo en la AAR al llevar a cabo en Abril 2014 la entrega de distintivos a los 14 nuevos Jurados graduados en el Curso que dictaron en esta oportunidad con todo éxito las Sras. Mary Santarelli y Lyda Chevallier Boutell.

Finalmente deseo destacar la solicitud que siempre hacemos a todas nuestras socias y socios a presentar sugerencias y propuestas sobre posibles disertantes, talleres a realizar o cualquier otra idea o nueva actividad que contribuyan a cumplir con los objetivos de la AAR.

Septiembre 2014

“ABONA BIEN TUS ILUSIONES Y MAÑANA DISFRUTARÁS DE UN HERMOSO JARDÍN DE REALIDADES”

por Lucy B. Holzmann

La Villa Les Rhumbs fue construida a fines del siglo XIX. Se alza sobre una colina con vistas al acantilado en las afueras de Granville. De “rhumb” es un antiguo símbolo marino similar a la rosa de los vientos.

Aquí el sentido estético del jardín y el perfume de sus flores, heliotropos, wisterias, lilas y por supuesto las rosas forman parte de un pedazo de la creación y eleva la melodía del espíritu. En este paradisíaco lugar rodeado de paredes naturales protectoras pasó su infancia riendo al compás de sus travesuras un niño llamado Christian. Era muy observador y gustaba dibujar bocetos con gran imaginación.

A cada paso de su vida nunca dejó de reconstruir la poesía y la magia de su jardín original. Más que ninguna otra la rosa fue su flor predilecta, su inspiración constante, la flor de las variedades infinitas el símbolo de Granville “su jardín”.

Más allá de la efervescencia parisina, la celebridad y el suceso él encontraba refugio en su realidad campestre. “Puedo volver a mis raíces y descubrir otro clima el de mi protector jardín de la infancia... Y finalmente vivir feliz olvidándome de que soy Christian Dior, volviendo a ser Christian una vez más”.

CONVENCION REGIONAL DE LA WFRS EN INDIA "UNA NUEVA LUZ SOBRE EL VIEJO MUNDO DE LAS ROSAS"

**Se llevará a cabo en HYDERABAD
del 29 de noviembre al 2 de diciembre 2014**

Comprende sesiones técnicas con disertantes internacionales, deslumbrante Rose Show, city tours, eventos sociales, etc.

El costo de la registración desde el 1° de agosto es de U\$\$ 450
y a partir del 31 de octubre U\$\$ 500

Incluye Recepción de Bienvenida y Evento de gala, Ceremonias de apertura y de cierre, conferencias, visitas a jardines, almuerzos, city tours, etc

No incluye alojamiento, hoteles desde U\$\$ 66 la habitación doble hasta U\$\$125 la doble en hotel 5 estrellas. Todos incluyen desayuno buffet e impuestos.

PRETOUR - del 22 al 28 de noviembre - 6 noches, 7 días al sur de India
Bangalore, Mysore, OOTy, Hyderabad

Costo	hab single	U\$\$ 1290
	hab doble	U\$\$ 930 p/persona
	<i>Incluye desayunos, almuerzos y cenas</i>	

POST TOUR - del 3 al 9 de diciembre

Hyderabad, Delhi, Agra, Jaipur, Delhi, La ciudad rosada

Costo en	hab single	U\$\$ 1020
	hab doble	U\$\$ 781 pp/persona

Incluye vuelo doméstico, hotel, desayunos, almuerzos y cenas

INFORMES: info@rosicultura.org.ar
www.irf-wfrsindia2014.com

CURSO PARA NUEVOS JURADOS INTERNACIONALES EN ROSAS DICTADO POR LA AAR Años 2012-2013



La World Federation of Roses es una Sociedad fundada en Londres en 1968 que agrupa a las Asociaciones de Rosas del mundo. Entre ellas, como miembro se encuentra la AAR, creada en 1951, cuya misión es el estudio, investigación y enseñanza del cultivo de rosas.

Esta Federación mundial, designa y autoriza en cada país, por lo general, una única sociedad para la formación de Jurados Internacionales en rosas mediante un curso intensivo. Ella establece las pautas a cumplir para programarlo y así alcanzar posteriormente la graduación de los aspirantes. En Argentina tal autorización recayó en la AAR. Es, por lo tanto, tarea de la nuestra institución la de formar periódicamente nuevos Jurados Internacionales en Rosas, para enriquecer el plantel existentes de los mismos.

En el año 2011 la Comisión Directiva de AAR, me ofreció organizar este nuevo curso. Formamos una Comisión de cinco miembros que se abocó a conciencia, durante el resto de ese año a la planificación de esa tarea. Teníamos todas muy en claro que nuestra meta era lograr la excelencia en lo académico para lo cual era imprescindible una perfecta organización. Era un desafío importante, su éxito fue posible gracias a la armonía del grupo el trabajo en equipo y el consenso en las decisiones. Cada una cumplió con la responsabilidad asumida, y el engranaje funcionó perfectamente. La Comisión estableció que las clases deberían ser semanales, el estudio intensivo, con exámenes parciales, trabajos de práctica profesional y finales. Como base de estudio se les dió a los aspirantes, ya traducido, el “Guidelines For Judging Roses”, texto que editó la American Rose Society con todas las reglas que debe conocer y aplicar un jurado.

La selección de los 20 aspirantes no fue fácil ya que tuvieron que reunir de antemano ciertas condiciones imprescindibles: ser reconocidas cultivadoras de rosas y haber obtenido ya primeros premios en exposiciones o alcanzarlos durante los 2 años de duración del Curso. Asimismo, se abrió la inscripción a todo el país dando la oportunidad de hacer el estudio a distancia, con el compromiso de algún miembro de la Comisión de visitar a los alumnos para dictar una cátedra y tomar los exámenes parciales correspondientes al primer año. En el segundo, al terminar la cursada y los parciales, obligatoriamente todos los aspirantes debieron rendir en la sede de la AAR los finales consistentes en práctica profesional (los alumnos actuando como jurados, solos y formando una terna), examen escrito consistente en 100 preguntas generales y el oral con la preparación de un tema especial como conferencista. Todo resultó como se esperaba y, en consecuencia, el 30 de octubre del año 2013, catorce excelentes nuevos jurados alcanzaron su graduación. En abril de este año 2014 la AAR llevó a cabo la Colación de Grados, entregando a los flamantes Jurados Internacionales el distintivo de la World Federation Of Roses que las destaca como tales.

La ya mencionada Comisión del Curso para Jurados Internacionales en Rosas estuvo integrado por:

Lyda Chevallier Boutell - Amparo Pieruzzini - Mónica Blanco - Nelly Santarelli y la que suscribe este artículo. Agradecemos sinceramente el apoyo recibido por la Comisión Directiva de AAR y el haber confiado en nosotros para llevar a cabo este importante curso. Todas estamos orgullosas del trabajo terminado con tan exitoso resultado, y felicitamos al excelente grupo por su



capacidad profesional y su sobresaliente calidad humana. Fue gratificante haber compartido con ellos dos años de camaradería y estudio. No nos vamos a olvidar de todas aquellas horas de clase, de los nervios causados por los exámenes, del amistoso café del intervalo, de las investigaciones que todas aportamos y de las que da testimonio la interesante “Carpeta de Investigaciones Didácticas”, así como de los encantadores encuentros que seguimos manteniendo.

Pero el mundo de la rosa no es estático y, como la naturaleza misma, está en constante evolución. Para seguir creciendo como institución es imprescindible que sigamos creando, imaginando, proponiendo, concretando. Como en el caso de este Curso de Jurados, es tan satisfactorio mirar para atrás y darse cuenta que tanto trabajo y dedicación rindieron sus frutos, frutos que nos trascenderán en futuras oleadas de Jurados Internacionales que irán transmitiendo a las generaciones venideras el amor y el conocimiento de las rosas.

Mary Santarelli

ROSAS WICHURANAS Y SUS HÍBRIDOS

Rafael Maino

Originaria del este de China, Korea y Japón, esta rosa especie fue introducida en Europa en 1859 por *Max Ernst Wichura*, abogado del gobierno prusiano, agregado a una misión diplomática enviada a China y Japón entre 1859-60. Durante su misión, *Wichura* fue encargado de recolectar plantas para el Jardín Botánico de Berlín. Entre las variedades botánicas que trajo se encontraba esta rosa especie que luego fue bautizada por el gran taxonomista de rosas François Crêpin como *Rosa wichurana*, dando lugar a una nueva denominación para clasificar todas las variedades que siguieron a partir de las hibridaciones de esta rosa, honor no demasiado merecido ya que *Wichura* no tenía ningún interés en rosas.

En principio dio lugar a algunas confusiones con *Rosa luciae*, que Crêpin describió con anterioridad a *Rosa wichurana*, por esto algunos autores consideraron a la *Rosa luciae* como progenitora de las *Wichurana Ramblers*, pero Crêpin puso las cosas en su lugar admitiendo que estos nuevos híbridos surgieron antes de la introducción en Europa de *Rosa luciae*, y considerando la *Rosa wichurana* como una variedad de *Rosa luciae*.

Rosa wichurana fue por muchos años nombrada como *Rosa wichuraiana*, esta denominación quebrantaba las reglas de las terminaciones en latín, establecidas en el *International Code of Botanical Nomenclature*, este error fue corregido y actualmente su nombre correcto es *Rosa wichurana*.



'Bloomfield Courage' - George C. Thomas, US. 1925



'Albertine' - Barbier, Fr. 1921

Características

Rosa wichurana forma un arbusto de ramas laxas y rastreras de crecimiento muy vigoroso, produce nuevos brotes desde la base que pueden llegar a una longitud de cuatro metros en una temporada.

Naturalmente semiperenifolios de hojas brillantes y de verdes intensos, sin ramificaciones laterales cuando jóvenes; armados generalmente con aculeos fuertes y curvos a intervalos regulares. Los brotes florales son ramificados, cortos y delgados. Las hojas tienen de 5 a 10 cms de longitud, con 5 a 9 folíolos (típicamente 9), los pecíolos son glabros, armados con dos pequeños aguijones en el reverso, los folíolos pueden ser elípticos, ampliamente ovales, o redondeados, de 2 a 4 cms de largo, comúnmente dentados, profundamente brillantes en ambas caras y lisos. No poseen brácteas, y las estípulas son anchas y dentadas. El receptáculo es a veces glandular. Producen de seis a diez flores en ramilletes holgados, las flores son blancas, simples, muy perfumadas, de 3 a 5 cms de diámetro, florecen bastante tarde en la estación, hasta el otoño; los pedúnculos son lisos. Los sépalos de 1 cm de largo con algunos lóbulos laterales, levemente glandulares en el dorso, caen luego de la floración, los estilos se unen en columna. Los frutos son rojo-anaranjado a rojo oscuro, ovoides o esféricos, de 1 a 2 cms.

Rosa luciae difiere de *Rosa wichurana* por tener hojas más finas, las estípulas menos dentadas, nunca más de siete folíolos, siendo el terminal más alargado. Las flores más pequeñas, nunca exceden de 3 cm.



'August Gervais' - Barbier, Fr. 1916



Híbridos de Rosa Wichurana

Los primeros en crear híbridos de esta rosa fueron dos americanos, Jackson Dawson y Walter Van Fleet siendo hasta hoy los líderes en esta materia. Su suceso en la década de 1890 fue seguido por el francés Barbier, quién originó la mayor cantidad de bellos e importantes híbridos muy apreciados hasta nuestros días. Luego, en menor escala, cultivadores alemanes e ingleses.

La popularidad de estas rosas se debe a sus múltiples cualidades: de enorme vitalidad y vigor, son apropiadas para los más diversos climas, crecen en cualquier tipo de suelos, de total sanidad, necesitan poco cuidado, y se desarrollan con gran rapidez, sus fuertes brotes, rampantes, si permanecen en contacto con el suelo forman acodos naturales y su gran flexibilidad permite acomodarlos en cualquier posición, como trepadoras, como cercos forman barreras infranqueables y densas con su espeso follaje perenne en muchas de sus variedades.

Sus flores presentan gran variedad de formas y colores, desde simples a dobles, pequeñas o medianas y grandes. Blancas, amarillo limón, rosadas, combinaciones de amarillo con rosa coral, o con tintes naranja. Generalmente perfumadas con un característico aroma frutal fresco y evocador de manzanas. Solitarias o en ramilletes, aparecen más bien tarde en la temporada, y aunque de una sola floración, esta suele durar hasta seis semanas, dependiendo también de la variedad, hay diferencias de tiempos que permiten tener flores de diversos híbridos de *Wichuranas* durante toda la estación.

El final del S. XIX y comienzos del S. XX, fue la gran época de eclosión de los híbridos de *Wichuranas*, era la moda de estas nuevas rosas trepadoras, y los cultivadores de la época, principalmente americanos y franceses, cruzaron *Rosa wichurana* con diferentes variedades, comenzando por 'Turner's Crimson Rambler', y luego con Rosas Té, Híbridas Perpetuas, e Híbridas de Té.

Esta diversidad de experimentación hizo que fuera difícil colocar esta nueva raza de *Wichurana* Ramblers en una categoría, debido a los diferentes resultados obtenidos en cada cruce. En principio, se registraron tres tipos de híbridos de *Rosa wichurana* con características propias. Primero, un tipo de ramblers de florecimiento tardío, con flores pequeñas en ramilletes numerosos, que resultaron de las cruces con 'Turner's Crimson Rambler', mostrando, por esto, una gran influencia de *Rosa multiflora*. Charles Quest-Ritson dedica, en su libro "Climbing Roses of the World" todo un capítulo a estos híbridos, de los cuales el más conocido es 'Dorothy Perkins' (Jackson & Perkins, 1901), tanto suceso tuvo esta rosa en EEUU, por su enorme vigor y facilidad de enraizamiento por gajos, que en un momento, a principios de S. XX, se volvió la "rosa más popular", esto resultó en su contra para los jardines elegantes, que comenzaron a despreciarla, comentando que era una rosa aburrida y poco refinada.



El segundo tipo de híbridos se asemeja más a la especie, con flores pequeñas simples o dobles, en ramilletes numerosos, que también florecen tarde en la estación, con follaje de hojas pequeñas y brillantes, crece en largos y flexibles tallos desde la base, dando las mejores flores el segundo año.

'Alberic Barbier' - Barbier, Fr. 1900

El tercer grupo comprende ramblers del tipo ‘Alberic Barbier’, resultado de cruces con Rosas Té e Híbridos de Té, nombradas a veces como “Barbier types”, con flores más grandes pero en menos cantidad, floreciendo a veces solitarias o en ramilletes más abiertos que en los grupos anteriores, y abren más temprano en la estación. Las ramas arman una estructura más rígida, cubriendo enormes áreas, trepando árboles enormes, o formando impenetrables cercos de gran densidad de follaje. También con más floración en ramas de segundo año.

En los años 30 y 40 (s. XX), se puede observar el surgimiento de un cuarto grupo, ya con menor influencia de la original *R. wichurana* en sus características. Estos son trepadores como ‘Paul’s Scarlet Climber’ o los descendientes de ‘New Dawn’. De crecimiento más moderado, con menos brotes basales, y pocos laterales. De florecimiento muy largo, y en ramas de varios años de formación.

Los Híbridos de Wichurana tuvieron, en los comienzos del S. XX, gran expansión en todo el mundo, y gran influencia en la moda de jardinería de la época, se ubicaron en arcos, cercos, trellis, pérgolas, y como grandes matas. Pero ni bien esta enorme popularidad ocurría, comenzaron las críticas: que eran demasiado pequeñas las flores, que no se dan bien en climas cálidos, que no eran suficientemente resistentes para New England winter, que eran demasiado vigorosas, etc. Es cierto que un jardín puede albergar numerosas plantas de Híbridos de Té, pero se necesita hacer una rigurosa selección, si se trata de Wichuranas, por el espacio que ocupan.

Fotos tomadas por el autor en su jardín

UN DIA PARA RECORDAR... GRACIAS SUSAN!!!

Myriam Richardson

Era un día de Febrero de 1995, fuimos invitadas por la Sra Susan Begg a conocer su finca de campo, en Ascochinga, Córdoba. Allí disfrutamos de una hermosa jornada soleada, y un rico asado.

Conocimos su jardín y sus rosas, nos habló, en su forma siempre generosa y conocedora, de los cuidados que brindaba a sus flores favoritas, las reinas del jardín, y que siempre se lucían, a pesar de los pocos meses del año que pasaba en las Sierras de Córdoba.



ROSAS Y POESÍA

Lic. Delia Caminotti

La poesía es la expresión de un conocer, un saber y un sentir. Conocer las secretas relaciones de las experiencias de vida. Saber, por la palabra, las sensaciones de esas experiencias. Sentir las emociones de ese registro existencial.

El poema, al traducir esas vivencias NOMBRA para expresar la belleza, y una de las bellezas mas nombradas, es la rosa.

El ser poético de la rosa es tan antiguo como la misma flor.

Encontramos referencias en la literatura griega: Homero, Herodoto, Anacreonte. Entre los latinos: Virgilio, Marcial, Plinio, Séneca; y Confucio la nombra en la literatura oriental.

Mas cerca de esos autores, encontramos un breve poema que da pié para iniciar esos registros. El poeta es el alemán Johanes Sccheffler (1624-1677) que firma con un seudónimo, Angelus Silenius en el poema fechado en 1657:

*“La rosa es sin por qué
florece porque florece,
no cuida de sí misma,
no pregunta si se la ve.”*

La interpretación poética de la brevedad de este poema aparta toda consideración racional. Importa la comprensión intuitiva: para la creación poética no hay una causal racional, la rosa no tiene un *POR QUE* que la fundamente, y se corrobora con el *PORQUE* del segundo verso: desde lo poético, el arte no tiene causa: “florece porque florece”, no hay respuesta que la describa.

“no cuida de sí misma”... sin falsas frivolidades.

“no pregunta si se la ve”... sin vanidad, no florece para la apariencia.

Los adelgazados versos de este poema nos lleva a interpretar otras poesías donde la rosa se presenta como símbolo de varios temas: de la belleza absoluta sin respuesta racional, la rosa como identidad de la vida y también testimonio de la fugacidad de esa vida cuya esencia permanece en la palabra y el sentimiento.

La rosa como identidad y celebración de la vida se resuelve en este poema:

*“La rosa está ahí nomás, como ofrecida
a quien por rosa quiera valorarla
a quien no se confunda y al mirarla
pretenda hacerla suya, a su medida.”*

La rosa se ofrece adherida al ser que se refleja en la rosa sin pretender poseer su identidad.

La rosa valorada por ser rosa:

*“Rosa-ser, rosa-mundo
rosa que siendo, al mundo das cabida
y cifra del ser que allí se muestra
y florece en la rosa florecida.*

*Nada es superfluo cuando tu reposas
en el rosal, asiéndote a la vida
que te permite ser, ... y celebrarla.”*

La rosa como símbolo de la fugacidad se completa con la realidad de su transitoriedad.

La rosa, herida en su temporalidad, asume lo fugaz, no demanda, no pretende perdurar, acepta el desafío con lo que tiene: su hermosura.

Y el poeta salva lo pasajero y transitorio por medio de la palabra:

*“Pues naciste para ser hermosa
y que en ese naciendo a tal fin te diste,
bien fue que en la hermosura de ser rosa,
fueras hermosa, rosa, como fuiste.*

*Pues que así fue, rosa, que fuera
como el amor, como la primavera,
corto tu aliento, breve tu hermosura.
Por ser fugaz fue que tuviste hondura:
la eternidad te quiso pasajera.”*

Los tiempos verbales: fue, fuiste, naciste, viviste... en pasado, no son limitativos, porque el cambio del tiempo se compensa con la profundidad de su simbolismo: lo que se nos quita en el tiempo lineal de la vida, se nos entrega en la verticalidad del ahondamiento espiritual.

En el mismo sentido de lo efímero se destaca la “Oda a la Rosa” de Pablo Neruda quien confiesa en sutil ironía, un velado rechazo que luego valora atribuyéndole el tono sincero de su admiración:

*“Por elegante
desprecie tu erguida plenitud,
el raso matinal de tu corpiño,
la indolente insolencia
de tu agonía,... cuando dejas
caer un pétalo y con los otros
continúas ardiendo
hasta que se esparció todo el tesoro.”*

En el segundo fragmento del poema le atribuye el adjetivo de obrera, es decir calificarla porque trabaja, excava, elabora:

*“Rosa obrera, trabajas tu perfume,
elaboras en todo el invierno,
buscas en la tierra,
excavas minerales del fondo,
y luego te abres,
esplendor de la luz, labio de fuego
esplendor de la hermosura.”*

Tres calificativos impecables para silenciar su aparente desprecio del primer verso.

Y García Lorca no podía quedar apartado de este homenaje a la rosa.

En un poema se asombra de sus cambiantes colores:

*“Cuando se abre en la mañana
roja como sangre está. El rocío no la toca
porque se teme quemar.
Abierta en el mediodía
es dura como el coral.
El sol se asoma a los vidrios
para verla relumbrar.
.....
Y cuando toca la noche
blanco cuerno de metal
y las estrellas avanzan
mientras los aires se van,
en la raya de lo oscuro
se comienza a deshojar.”*

Realidad poetizada, porque lo que está describiendo es la rosa “Chinensis Mutabilis” (Modern Roses X, pag 403).

La vinculación temática de la rosa con la poesía es tan extensa, que por serlo, nos deja sin transcribir los poemas de Amado Nervo:

*“cuando planté rosales,
coseché siempre rosas.”*

O las reiteraciones de Juana de Ibarbourou:

“Mis manos florecen... rosas a mis dedos crecen...”

que revelan la fuerza y lo apetecible de su existencia.

Y la rosa blanca de José Martí que todos conocemos.

Se ha dejado ex-profeso para el final el poema de Jorge Luis Borges porque el tercer verso de su poema se repite en el broche que distingue a los jurados en Rosicultura:

*“De las generaciones de las rosas
que en el fondo del tiempo se han perdido
quiero que una se salve del olvido...
Una sin marca o signo entre las cosas
que fueron. El destino me depara
este don de nombrar...”*

El autor introduce una realidad temporal: “el fondo del tiempo” y una certeza: “generaciones de rosas perdidas”.

Por eso el verbo QUIERO, acto volitivo que se complementa con “el destino me depara este don de nombrar...”

Importa en este poema la significación de verbo en primera persona, quiero y la decisión de salvar por la palabra una rosa sin signo, sin marca..., solamente por ser la rosa que siga floreciendo... a pesar de todo.

Nota:

Los fragmentos de poemas pertenecen a: Osvaldo Pol S.J., Jorge Vocos Lescano, Pablo Neruda y Jorge Luis Borges.

QUE ES UN SPORT O BROTES BASALES:

Cada vez que desde la tierra vemos emerger un brote, nuestra primera reacción es de alarma porque pensamos que estamos ante un ‘chupón’. Muchas veces no comprobamos de dónde sale, ni si sus características son las mismas que las del rosal, y corremos a arrancarlo por el miedo de que nos debilite la planta.



Pero también puede tratarse de un sport o brotes basales. Y entonces son un tesoro que tenemos que cuidar. Los brotes basales son nuevas ramas que emergen desde el nudo de injerto (en los rosales injertados) o desde las raíces (en el caso de los rosales que crecen sobre su propia raíz y/o provienen de esquejes). Se distinguen de los temidos ‘chupones’ porque:



Salen del nudo del injerto o más arriba (en las variedades injertadas sobre porta injertos) o de las raíces en caso de rosales esquejados o variedades ‘silvestres’ o botánicas.



Conservan las mismas características que las ramas ya existentes: número de hojas, tamaño y cantidad.

Los chupones, en cambio, suelen tener hojas más pequeñas que las del rosal, de un verde distinto y más espinoso.

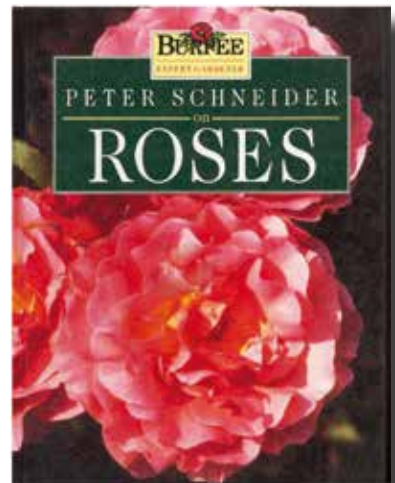


La importancia de su conservación radica no sólo en que estas ramas aumentan a lo ancho el tamaño del arbusto; sino en que son ‘el futuro’ de la planta. Llegará un momento en que las actuales ramas que dan flores se agoten, se dañen o envejezcan, y el trabajo de la floración pasará a las ramas más jóvenes. Por eso el sport o brotes basales son calificados como: una “bendición” para los que amamos las rosas.

Cuidados de los brotes basales o sport

Los brotes basales tienen una gran velocidad de crecimiento, pero deben ser protegidos del viento y del laboreo de tierra que se hagan alrededor.

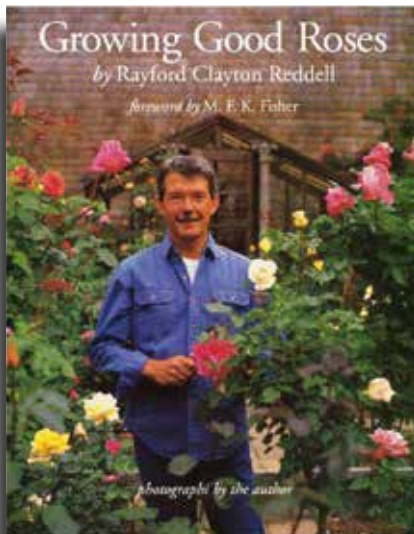
De acuerdo con Peter Schneider (‘Peter Schneider on Roses’)





Cuando un brote basal sale en un híbrido de té, es una excelente idea 'pinzar' su extremo cuando ha alcanzado más o menos los 40 cm de alto. Esto garantizará que la nueva rama desarrolle brotes laterales, cada uno de los cuales tiene muchas posibilidades de volverse una nueva rama florífera.

Brote basal que florecerá



Lo mismo recomienda el cultivador *Rayford Reddell* (en su libro 'Growing Good Roses' (Como Cultivar Rosas), e indica que hay que cortar por encima de una yema que se vea 'vigorosa'.

Factores que influyen en la obtención de brotes basales.

Los brotes basales salen de plantas bien alimentadas, por una parte, y también de plantas bien podadas.

Pero hay más: de acuerdo con muchos expertos, la forma de eliminar las primeras rosas marchitas (las de la floración primaveral) parece ser un factor decisivo. La forma tradicional ha venido siendo ésta: la de cortar cada rosa marchita unos milímetros por encima de la primera o segunda rama con 5 hojas:

Importancia

Las ramas que nacen de la raíz de un rosal son llamadas **chupones**.

Un chupón vigoroso tomará nutrientes de la estructura principal de la planta.

Pie de injerto “La mayoría de las rosas que se compran han sido injertadas en pies de injertos seleccionados”. El *pie de injerto* es la base de la planta a la cual se injerta una variedad de rosa. Algunos cultivares comunes de portainjerto son:



Dr. Huey



Multiflora



y *Rosa Canina*

Las rosas son injertadas generalmente sobre un pie de rosa silvestre, que se caracteriza por tener hojas más claras, con mayor cantidad de folíolos (7 ó 9 por hoja) y dan florcitas blancas simples.

Qué es un Chupón

Si estamos seguros de tener un ‘chupón’ –porque sale de debajo del nudo se injerto o muestra características distintas a las del rosal injertado– hay que desenterrar las raíces con cuidado hasta el punto de donde sale este brote indeseable y cortarlo limpiamente. Si no, puede volver a salir y debilitar cada vez más la planta. Es muy raro que salgan en las variedades mini porque casi todos –excepto los standards– son propagados sobre sus propias raíces por ser esquejes de una planta madre.

Cuando un pie de injerto produce una rama, esta es un chupón. Las flores que crezcan en un chupón serán un reflejo de la genética de la raíz, no del arbusto injertado. Los chupones son unas ramas asilvestradas que nacen de la base del rosal y es fácil identificar. Los chupones hay que cortarlos por que son muy vigorosos, se llevan la alimentación del rosal Cuando la base de las rosas está tapada por tierra o simplemente porque las plantas están brotando, ese pie se activa y comienza a dar estos brotes que deben eliminarse inmediatamente ya que le van quitando vigor a la planta injertada. Ante la duda puede chequearse el origen de ese brote. En este caso se ve claramente cómo está brotando por debajo del injerto. Debemos mantener el nudo del injerto libre de madera muerta y expuesto a la luz solar, es decir, por encima de la tierra. Esto





es sólo posible en regiones cálidas o templadas. Cualquier brote que nazca por debajo del injerto es un chupón. Además de su vigor y del lugar de nacimiento. Las del rosal que nos interesa tiene 5 folíolos, la del pie tiene 7 folíolos.

*San Juan 5 de mayo 2014
María Inés P. de Montes, Jurado*

UNA COMUNIDAD DENTRO DE UNA ROSALEDA

En el valle de Traslasierra, provincia de Córdoba se levanta una pequeña comunidad a los pies del cerro Champaquí, llamada Villa de las Rosas. Se organizó como un municipio el 4 de agosto de 1894.

Se cree que el origen de su nombre se debe a que en esta zona crecían rosas rastreras con muchos acúleos de flor simple.

En la gestión del intendente Enrique Rébora surgió la idea de enfatizar su valor turístico plantando muchas rosas, lo cual le daría una personalidad turística inconfundible.

Es así que en el año 2005 se concretó esta idea con la plantación de aproximadamente 2000 plantas de rosas. Esto, dentro de un plan general de parquización del pueblo. A partir de ese año se fueron plantando alrededor de 3000 ejemplares más por año hasta contar en la actualidad con 20000. Esta planeado seguir con este ritmo de plantación mientras dure esta gestión. Es un anhelo de quienes gestionan que se continúe con el cuidado de esta rosaleda que adorna todas las calles y lugares públicos del municipio. El impacto visual que producen tantas rosas en visitantes y viajeros que pasan por esta pequeña comunidad serrana ya la ha hecho famosa.

Esta plantación urbana cuenta con riego por goteo y con el cuidado de cinco empleados municipales, permanente (que aumenta durante el verano). La poda la realizan personal de viveros proveedores locales.

Dentro de las variedades encontradas en esta plantación se encuentran: Híbridas de Té (*Papa Meilland, Double Delight, Tiffany, Whisky, Peace, Kronenburg, Mme. Driout, Buccaneer*), Floribundas (*Else Poulsen, Jardin de France, Intrigue, Irene, Georgette, Iceberg*), Trepadoras, Arbustivas y de pie alto.



Diseño
"Susan Begg, alma mater de la Asociación"
Amanda Balduzzi
– Ganador Mejor Diseño –



Diseño
"Kristel Vidal, la viverista especializada en rosas"
Lucy Holzmann



Híbrida de Té
"Die Welt"



Híbrida de Té
"Folklore"



Híbrida de Té
"Pink Panther"
Nilda Crivelli



Híbrida de Té
"Elilna"

2014 - JARDIN BOTANICO



Híbrida de Té
"Elle"



Arbustiva
"Siesta"
Mecha



Floribunda
"Charles Aznavour"
Bettina Crosta



Floribunda
"Hannah Gordon"
Susana Ferrer
– Mejor rosa de la muestra –



Trepadora
"Compassion"
Nilda Crivelli



Floribunda
"Dinastie"
Susana Ferrer

EXPOSICION DE OTOÑO 2014



Arbustiva
"Bonica"
Susana Ferrer



Arbustiva
"Royal Bonica"
Mecha



Arbustiva inglesa
"Golden Celebration"
Bettina Crosta



Híbrida de Té
"Frederick Mistral"
Susana Ferrer
– Ganadora Mejor Perfume –



Arbustiva inglesa
"William Morris"
Renata Frischen



Miniaturas
"Pepita"

- JARDIN BOTANICO (continuación)



Susana Ferrer con una de sus rosas ganadoras



Renata Frischen con una de sus miniaturas ganadoras

EXPOSICION DE ROSAS Y DISEÑO



Clase 13: Rosa Trepadora
Mon Jardin et Ma Maison
Expositor: Renata Frischen
Copa Challenge Haydée Rapacholi



Clase 12: Rosa Híbrida de Té
Just Joey
Expositor: Yvonne Atkinson
Copa Challenge Rosita Tsuji



Clase 12: Rosa Híbrida de Té
Gloria Dei - Peace
Expositor: María Nougues
Copa Challenge Jorge Boiso



Clase 6: Rosa Grandiflora y Grandiflora Trepadora
Tchaikovsky
Expositor: Anita Monsegur



Clase 6: Rosa Grandiflora y Grandiflora Trepadora
Jubilè du Prince de Mónaco - Cherry Parfait
Expositor: Mary Madeo



Clase 1: Rosas Especie
La Mortola
Expositor: Cristina Mcleod
Trofeo Challenge AAR

ROS FLORALES - OCTUBRE 2013



Clase 9: **Rosa Híbrida de Té**
Panthère Rose
Expositor: Silvia Pedrotti



Clase 27: **Rosas de cualquier tipo y fase**
Expositor: Cristian Mcleod
Copa Challenge Duperial



Clase 26: **Colección**
Expositor: Valeria Chediak
Copa Amistad Susana Languasco



Clase 26: **Canasto con rosas modernas**
Polar Star
Expositor: Susan Roberts
Copa Challenge Susan Begg



Clase 25: **Rosas antiguas en canasto**
Marchesa Bochella HP
Expositor: Valeria Chediak
Copa San Gimignano



Clase 20: **Rosa Polyantha**
Perle d'Or
Expositor: Beatriz Santa Coloma
Copa Challenge AAR

EXPOSICION DE ROSAS Y DISEÑOS F



Clase 19: **Rosa Miniatura - Paleta**
Minnie Pearl
Expositor: Esther Garabato
Trofeo Challenge J. P. Egan Memorial



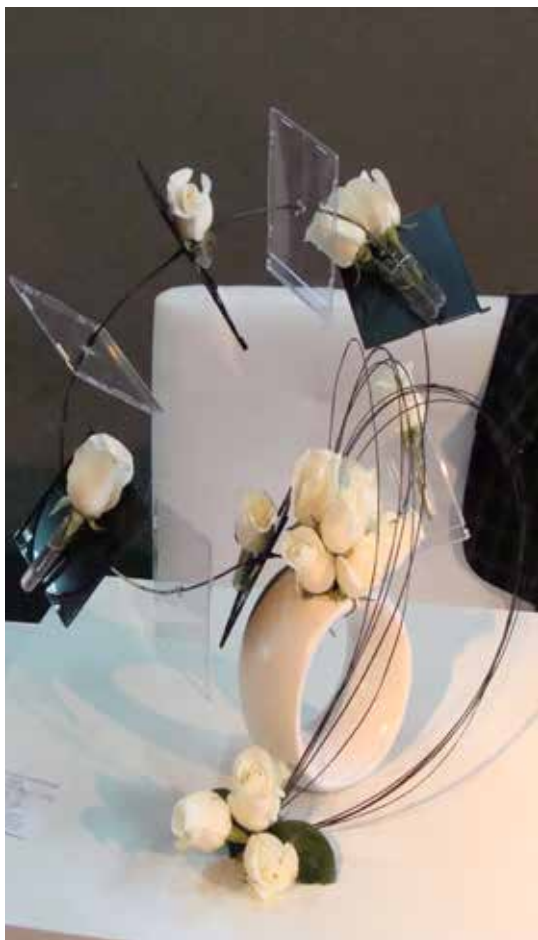
Clase 14: **Rosa Miniatura**
Glowing Amber
Expositor: Mary Santarelli
Trofeo Challenge Santa Rita



Clase 39: **Diseño**
Dulce y Feliz
Expositor: Amanda Balduzzi
Trofeo Challenge Rose Society of Argentina



Clase 37: **Diseño**
Calma y Armonía
Expositor: Maries Muñoz y Alicia Bento Muñoz



Clase 40: **Diseño**
Juego de opuestos
Expositor: Mary Madeo
Copa Challenge St. George's College



Clase 34: Canasto con Rosas Antiguas
Expositor: Valeria Chediak
Certificate of Excellence - WFRS



Clase 36: Canastos - Profesionales
Expositor: Violeta Hisaki



Clase 28: Rosa Perfumada
The McCartney Rose
Expositor: Esther Garabato
Copa Brownie Panzarini



Canastos



Clase 38: Diseño - Arrojo, exuberante y salvaje
Expositor: Viviana Mimare
Copa Challenge Amanda Andrade
Trofeo Diario de Cuyo San Juan

LAS SYNSTILAE Y OTRAS ESPECIES CHINAS

Mary Santarelli

Todas nuestras rosas rastreras y la mayoría de nuestras rosas modernas descienden del GRUPO SYNSTILAE. Este es un grupo dentro del género *Rosa*, que incluye especies como *R. multiflora* y *R. wichurana*, tan utilizada por los hibridadores.

Una de las características que distingue a este grupo de rosas de las demás, es que tienen en el centro de la flor, una columna de estilos fusionados, que emerge como se ve muy claro en *R. arvensis*. Estas suelen tener una cantidad de flores blancas en grandes racimos, que en su mayoría poseen aroma a moschata. Este difiere en las distintas especies. Otra característica que presentan es que florecen tarde, por eso las trepadoras que descienden de ellas tienen rosas hasta bien entrado el verano, como “Turner’s Crimson Rambler”.

En las Rosas chinas (hibridaciones) vemos que uno de sus más importantes aportes a la evolución de la rosa, fue la refluorescencia en arbustos fuertes, pero este fenómeno también ocurre dentro del grupo de las Synstylae. Hay plantas de sólo 3 meses de *R. helenae*, *R. wichurana* y *R. multiflora*, que reflorecen.

En un examen genético se demostró que las “Old China Roses” tienen genes de las Synstylae y eso explica por qué esas rosas tienen flores en racimos, mientras que las no- Synstylae, como *R. chinensis* y *R. gigantea*, presentan una flor sola.

Las Rosas del grupo Synstylae son nativas de todo el hemisferio Norte, con una concentración en los Himalayas y el Oeste de China.

R. banksiae, *R. laevigata*, y *R. bracteata*, son nativas de China pero no pertenecen a este grupo.

Sección Synstylae - Peter Beales - Classic Roses

Distribución: Este de USA, Europa, Turquía, Medio Oriente, Irak, Irán, Norte de la India, China, Corea, Japón.

Características: crecimiento vigoroso, trepador y flexible (2 a 10 mts). Acúleos de distintos tamaños, curvados, en algunas especies, escasos o nulos. Hojas con 5-7 folíolos, a veces 9. Flores mayormente en corimbos o racimos. Escaramujos por lo general pequeños, redondos u ovals. Los sépalos caen cuando los escaramujos están maduros.

ESPECIES: *R. anemoneflora*, *R. arvensis*, *R. dupontii*, *R. filipes*, *R. gentiliana*, *R. helenae*, *R. henryi*, *R. longicuspis*, *R. luciae*, *R. moschata*, *R. nastarana*, *R. mulliganii*, *R. multiflora*, *R. multiflora carnea*, *R. multiflora cathayensis*, *R. multiflora platyphylla*, *R. multiflora watsoniana*, *R. multiflora wilsonii*, *R. phoenicia*, *R. x polliniana*, *R. rubus*, *R. sempervirens*, *R. setigera*, *R. sinowilsonii*, *R. soulieana*, *R. wichurana*.

GRUPOS: Ayrshires, Floribundas, HybridMusks, Miniaturas y Minifloras, Trepadoras modernas.

EL JARDIN Y SU ARTE

Lucy B. Holzmann

“Usaré mi jardín como una paleta de colores, un caballete y una tela, experimentaré las combinaciones de plantas diversas a través de los colores de sus flores, la textura y el follaje y su propia presencia, realizaré una galería de formas... Y continuaré aprendiendo”

R. Page (1906-1985)



Qué deleite son los paseos de fin de año de Rosicultura! En un día verdaderamente agradable partimos hacia el jardín de Susan, una gentil anfitriona siempre dispuesta a responder nuestras preguntas. Típico jardín inglés con ese toque de tropicalización que lo hace aún más atractivo y dinámico. Perennes, anuales, árboles, arbustos, orquídeas, diferentes borduras llenas de esa paleta de colores tan necesaria en un diseño. Muchas rosas entre ellas *Honore de Balzac*, *Sally Holmes*, *Molineux*, *Evelyn*, *Mary Rose*, *Abraham Derby* y tantas otras. Un hermoso espacio que invitaba a ser recorrido, contemplado y brindaba un suave relax.



Siguiendo nuestro recorrido llegamos al Casco Histórico de San Isidro, aquí fuimos guiadas por Nilda que nos dio unas pinceladas históricas del lugar, también estuvimos en el Museo que fuera la casa de Mariquita Sánchez de Thompson, contemplamos las barrancas y el río de La Plata, vimos la Catedral y seguimos viaje hacia Villa Julia, una antigua casona en el Tigre convertida en restaurante, allí nos deleitamos con un exquisito almuerzo y una cordial atención.

En el embarcadero tomamos la lancha que nos llevaría a la Isla 'El Descanso'. Un hermoso lugar que Claudio con sus geniales observaciones de la Naturaleza y sus conocimientos de artista supo plasmar. Por qué este lugar es tan atractivo... porque es como un gran cuadro vegetal personal en el cual el arte se interactiva continuamente. Donde existen espacios que nos "hablan". Puentes en altura desde donde se puede contemplar el bello paseo de los rosales trepadores *Altissimo*, *Claire Matin*, *Compassion*, *Pierre*



de Ronsard, *Rosario Veteresen* que invita a ser recorrido. La belleza de *PalmerGarten Frankfurt* con su exuberante floración. El puente semi oculto que nos conduce al Templo muy usado para casamientos o senderos más umbrosos que nos dejan ver en todo su esplendor las salvias en flor, otros salpicados de alguna que otra orquídea, el hermoso lago y luego las esculturas ubicadas estratégicamente para curioso deleite de todo visitante, ahí están los acompañados bancos de Pablo Reinoso, las inmensas obras de Díaz, de Carlos Gallardo, Vivian Duchini, "A toda orquesta con la Naturaleza" de Julio Le Parc un hermoso y acertado título que refleja lo que se observa dentro de este bello y sincronizado lugar.



PARTICIPACION EN LAS JORNADAS CERVANTINAS

en Azul, provincia de Buenos Aires - Julio 2014

por Nilda Crivelli

Las Jornadas Cervantinas son fuente de promoción de la obra de Cervantes y los valores quijotescos. El proceso se gestó en 2004 por la puesta en valor del legado bibliográfico de Don Bartolomé Ronco quien tenía la colección privada más conocida en Sud América.

Las Jornadas Cervantinas se realizan desde 2007 en

el mes de noviembre y Azul fue designada ciudad Cervantina de Argentina así como Guanajuato lo es de América. Desde 2011, Azul es ciudad hermana de Alcalá de Henares.

En esos días se puede disfrutar de manifestaciones musicales, teatro, danza, arte y diseño, literatura, talleres con participación comunitaria, gastronomía, deporte, turismo y exposiciones entre otras de Rosas y Diseños Florales.

Por este motivo, la Ing. Agr. Carmen Stocic del Instituto de Floricultura del Inta Castelar convocó a Renata Frischen, que participaba del Foro de Floricultores, para viajar a esa ciudad a enseñar cómo exponer rosas el primer fin de semana de noviembre 2013.

Renata, considerando que no tenía experiencia en la docencia, me propuso reemplazarla y acepté gustosa de colaborar representando a AAR *ad-honorem*. La Escuela Secundaria Agraria, donde se llevó a cabo la clase, tuvo a su cargo la convocatoria abierta a la comunidad la cual llevó las rosas de sus jardines para las prácticas pero desconocían las reglas para exhibirlas. El programa era muy básico y sin clasificación de rosas.

Se les enseñó cómo y cuándo cortarlas, la hidratación, la preparación y el traslado para un mejor lucimiento atendiendo no sólo a la flor sino al follaje y al recipiente.

Fui invitada a asistir como jurado el sábado siguiente. Renata sería mi acompañante pero el viernes hubo una fuerte tormenta en Azul con alerta de



inundación que se prolongaría hasta el día siguiente y nos excusamos.

Este año recibí en mayo la invitación para dar un Taller teórico-práctico de poda en julio. De acuerdo con la Directora de la Escuela Agraria, Srta. Juana Blanco y la coordinadora Profesora Silvia Benson, fijamos el

sábado 5 de julio.

Viajamos con mi marido el viernes, esta vez nos alojaron en el Hotel frente a la plaza.

El día siguiente a las 9.30 hs comencé la parte teórica, había 25 inscriptos de los cuales 2 eran ingenieros agrónomos que hacían jardines y un jovencito, Octavio, alumno de la Escuela que había asistido el año pasado y se transformó en mi “ayudante”. Algunas señoras habían llegado desde Olavarría, Tapalqué y San Miguel del Monte. Trabajé con láminas, dibujos y 2 rosales envasados.

Al mediodía se podría almorzar algo ligero en la Escuela, pero no imaginábamos que Argentina jugaría la semifinal!!! En otro salón se pudo ver el primer tiempo del partido y nos fuimos a la chacra de Azcona a realizar la práctica de poda.

Hacía un frío terrible, un viento intenso y fuerte llovizna pero cumplimos la tarea en los canteros de las Híbridas de té, Floribundas e Inglesas podando sólo algunas de cada clase. Luego fuimos al frente donde enormes *Pierre de Ronsard*, bien sujetos a malla Sima, cubrían las paredes. Dejé las indicaciones para podar las Iceberg trepadoras en las columnas de la galería y en un pequeño jardín al frente.

Tras tomar un té reparador con ricas cosas dulces, nos despedimos y me hicieron prometer que volvería con otros temas en el 2015.

Este año la Jornada Cervantina se realizará los días 6, 7 y 8 de noviembre. No es muy lejos para asistir y disfrutar!

HISTORIA DEL PERFUME

Patricia M. de Watson

Desde la Antigüedad el ser humano ha intentado obtener la fragancia de las flores, apreciadas hasta tal punto que el perfume, etéreo, volátil y expansivo fue la ofrenda más adecuada que encontraron los hombres para comunicarse con los dioses y rendirles culto.

La palabra perfume deriva del latín *per fumum* “para hacer humo” porque se quemaban maderas olorosas, sándalo, cedro, mirra, incienso en las ceremonias religiosas y funerarias.

La fabricación de perfumes para uso humano comienza con los Egipcios que fueron los primeros perfumistas artesanales que lograron extraer aromas naturales de los más variados tipos.



Cuando se abrió la tumba de Tutankamón se hallaron 3000 potes de fragancias que aún conservaban su olor, a pesar de haber permanecido enterrados por más de treinta siglos.

Dicen también que la famosa maldición que alcanzaba a los ladrones de tumbas era en realidad un perfume venenoso que se activaba al contacto con el oxígeno y desaparecía sin dejar rastro.

Las mujeres egipcias creían que el buen olor no sólo seducía a los hombres sino que también ahuyentaba las enfermedades, y colgaban del cuello pequeños recipientes de barro con sustancias aromáticas. Los perfumes más buscados eran el loto y el lirio.

Los egipcios no conocían la destilación así que usaban productos grasos para absorber el olor de las flores y resinas. Los guardaban en vasos de alabastro o cerámica.

Los griegos adoptaron de Egipto el gusto por los perfumes y a su vez éstos lo transmitieron a los romanos.

Como el perfume era considerado un don de la diosa Venus usaban un perfume distinto para cada parte del cuerpo: menta para los brazos, mejorana para los cabellos, aceite de palma para el pecho, tomillo para las rodillas y aceite de orégano para las piernas y los pies. También frotaban los muebles para aromatizar los ambientes.

En Roma importaban las rosas que llegaban en barcos desde Cartago. El mercader de perfumes era una persona tan importante como el médico o el boticario. Utilizaban esencia de canela, lirio, alcanfor, cardamomo, sándalo y mejorana y como fijador glándulas ordeñadas del gato de Abisinia o el almizcle

de una cabra.

El perfume más caro era el de nardo, generalmente falsificado. Las romanas usaban polvos desodorantes, sulfato de bario, óxido de plomo y azul mineral para los párpados y negro de humo para las pestañas. Cambiaron los recipientes de alabastro por vidrio para envasar los perfumes.

El primer perfume famoso a principios del siglo XIII fue el Agua de la reina de Hungría (Isabel I) que se usaba para fricciónar el cuerpo después del baño.

Receta 2 cucharadas de hojas de romero
 ½ nuez moscada rallada
 1 cucharadita de canela
 ½ corteza de limón rallada

Machacar todo en un mortero y agregar ½ litro de vodka puro. Dejar reposar 15 días. Colar y embotellar. Usar para fricción.

También los Árabes tenían la costumbre de usar aceites aromáticos para el cuerpo, los perfumes no se consideraban pecaminosos.

Las ciudades perfumeras eran Bagdad, Toledo y Córdoba. Allí nació la *alquimia*, de la palabra árabe *alquimiya* y del egipcio *quimi*, luego *química*.

Los Árabes respetaron las leyes egipcias e inventaron el serpentín de condensación para obtener la esencia de rosas. Fue el principio de la destilación actual para obtener aceites esenciales.

En el siglo XII aparece una joven burguesía y se forma en París la primera corporación de perfumistas y es también el comienzo de la jabonería siendo Marseille el puerto de mayor intercambio.

La ciudad francesa de Grasse era una villa dedicada al curtido de pieles. Los guantes perfumados de allí se pusieron de moda en la corte de Catalina de Médicis y así fue surgiendo el arte secreto de la perfumería que fabricaba aromas exclusivos para damas de alto rango. A fines del siglo XVIII las mujeres prefirieron los encajes perfumados a las pieles olorosas, y los curtidores de Grasse evolucionaron en sus artes. María Antonieta tenía su propio perfumista llamado Fargeon.

En el 1700 un químico italiano llamado *Johann María Farina* crea el primer perfume con fines comerciales conocido como “Agua admirable” y se establece en 1709 en Colonia, ciudad del Imperio Prusiano.

Su perfume era el preferido de Napoleón Bonaparte, que cuando pasa por Colonia bautiza la calle de la perfumería con el número 4711. Esta agua de Colonia es la más antigua de todas las fragancias existentes y considerada a su vez como el primer perfume unisex del mundo. En este lugar existe en la actualidad el Museo del Perfume, frente al Ayuntamiento. Allí se pueden ver fotos y documentos de la fabricación del perfume y las falsificaciones y plagios que se realizaron antes de que existiera un derecho de marcas.

Entre 1880 y 1910 entramos en la tercera época de la perfumería. Ayudan a su desarrollo la destilación por arrastre de vapor de agua, los descubrimientos de la química analítica y una agricultura más racional de los cultivos aromáticos. Se descubren productos sintéticos como la heliotropina, vainillina, cumarina.

Nacen entre 1910 y 1912 los primeros perfumes florales como el clavel. Hoy en día el 70% de los componentes son sintéticos.



Con el tiempo la perfumería sufrió muchas transformaciones hasta llegar a la producción industrial y a la categoría de artículo de lujo con la que hoy se la conoce.

La Exposición Universal de París en 1900 consagró ese éxito. El sector de perfumería estaba decorado con los grandes nombres del *Art Nouveau*. Nombres de vidrieristas como *Lalique* y *Baccarat* se unieron a *Coty*, *Roger et Gallet* o *Guerlain* para fabricar los frascos que se convirtieron en elementos muy importantes a la hora de vender la fragancia, tanto como el envoltorio y la publicidad. Famosos en los años veinte el frasco del *Chanel N° 5* o la bola negra del *Arpège* de Lanvin.

Luego de la Segunda Guerra Mundial la perfumería francesa está en su apogeo. Los grandes nombres de la moda se unen a los perfumes: *Elsa Schiaparelli*, *Pierre Balmain*, *Christian Dior*, *Nina Ricci*, *Hubert de Givenchy*.

Pero hizo falta también la ayuda de la ciencia para poder recrear artificialmente lo que existe en estado natural y otorgar a los perfumes el olor del mar, del rocío matutino, del chocolate caliente.

Somos como el perro de Pavlov, el olor nos traerá a la memoria una reacción programada. No nos va a gustar la lavanda si teníamos de pequeños un tío con ese perfume que nos picaba con su barba cuando nos daba un beso. Pero recordaremos gratamente una declaración de amor debajo de un cerezo en flor o el perfume de un ramo de rosas que nos ofrecieron.

El perfume siempre ha mantenido un sentido de exclusividad, pero será ante todo lo que forje la memoria de cada uno de nosotros: el olor fresco de la mañana, la fragancia misteriosa de una tarde que el amante se esforzará en reencontrar, el perfume de moda percibido en la calle, el olor de nuestra infancia.

ACTIVIDADES 2014



Conferencia llevada a cabo por... en mayo 2014

25 AÑOS DE LA A.A.R. FILIAL CORDOBA

La memoria pasa todo por un tapiz mágico... recordamos que hace 25 años teníamos una manera de ver las cosas, de vivirlas... y hacerlas, con entusiasmo y convicción.

Reuniones reiteradas que se hicieron redundantes, no por tediosas o innecesarias, sino porque al reunirnos creamos un espacio personal de amistad que cristalizó en esta filial de Rosicultura.

Filial que nació impulsada por la energía de Susan Begg, y creo que éste es el momento del recuerdo agradecido y el homenaje del afecto:

Con su presencia inauguró la filial el 14 de Noviembre de 1985 y dijo:

“Me da mucho placer estar aquí y les doy las gracias por la formación de un grupo de Rosicultura aquí en Córdoba, que fue un tema de muchas conversaciones previas... Mi deber es pensar en el futuro y una de mis metas es este paso agigantado con la inauguración de este grupo de Córdoba...”

Nostalgias aparte... ese día estábamos eufóricas, éramos un grupo (jóvenes éramos) de una empresa de ejercicio estético unido a la Naturaleza.

Dicho de otro modo, lo que en realidad queríamos era que Córdoba tuviera su espacio propio y que sintiéramos la seguridad del ejercicio de nuestras actividades como una afirmación de un proceso de crecimiento vivido...

Eran tiempos interiores que se transformaron en un grupo que en el 2010 festejó sus 25 años.

Cuando hay años que maduran esa memoria, nos damos cuenta que fuimos acuñando una amistad de afectos sin fraude y circunstancias compartidas. Y todo ese entusiasmo lo volcamos en homenajear y conocer a las rosas... aprendiendo, practicando,



compartiendo... y lamentablemente compitiendo, pero supimos hacer de la competencia una superación de cultivo que hoy se ve en nuestras propias exposiciones.

El relato de ese día 14 de Noviembre, fue interminable: *recibimos a las Delegadas oficiales de Buenos Aires, Susan Begg, Beatriz Frois, Haydée Rapacholi y Magdeleine Brisson (Presidenta en ese entonces de la AAR). Visitamos 4 (cuatro!!!) jardines de rosas, almuerzo, y a las 15 horas llegamos a la sede del Golf Club y nos encontramos con 56 socios esperando para la reunión inaugural en la cual (se nos fue la mano) se leyeron tres (¡3!) largos discursos, uno sobre la historia de la Asociación, otro sobre Toda la historia de la Rosa, luego lectura de los estatutos, formación de la primera Comisión Directiva para pasar a juzgar rosas y diseños con rosas,... no fue una inauguración, fue un aprendizaje de cómo quedar exhaustas...*



Volviendo a esta filial... vivió porque no nos dejamos llevar por la inercia del tiempo... ni por la costumbre de la rutina, lo estamos viviendo como un sentido que se le da a la vida.

Y en la constancia de los días que pasan, recordamos a nuestra segunda Presidenta Cyrila Egam... junto al intransferible recuerdo para Susan... porque las recordamos como un presente de acuarela de rosas pintando las tarde de nuestras reuniones.

Todo este cálido tributo de amistad solidifica la fugacidad de lo que fuimos y perdura en lo que estamos siendo...

*Por la AAR Cordoba
Lic Delia Caminotti*

PRIMERA JORNADA SOBRE ROSAS - 2014



El día martes 2 de Septiembre la Asociación Argentina de Rosicultura y la Asociación de Amigos del Jardín Botánico Carlos Thays organizaron la Primera Jornada sobre Rosas. A través de cinco conferencias dictadas por profesionales y expertos en rosas el público tuvo oportunidad de comenzar a conocerlas y tener las herramientas para elegirlas, cuidarlas e incluso diseñar con ellas.

Las jornadas se realizaron en el Teatro Sarmiento y abarcaron varias horas teniendo como objetivo remarcar que los rosales son un cultivo sencillo si se conocen sus secretos y requerimientos básicos. Hubo espacio para preguntas y se entregaron apuntes de cada una de las disertaciones.

Conferencias y disertaciones

- Palabras de bienvenida por *Graciela Barreiro*, directora del Jardín Botánico Carlos Thays
- Historia, anatomía y evolución de las casas de rosas. Aprenda a conocer, diferenciar y elegir – *Mary Santarelli*
- Cultivo, plantación y cuidados esenciales de las rosas *Nilda Crivelli*
- Rosas antiguas y rosas inglesas *Valeria Chediak* y *Cristina Macleod*
- Poda de rosales – *Juan Cruz Petracchi*
- Diseño con mis plantas favoritas, entre ellas las rosas *Maggie Cavanagh*

Esperamos que se repita esta experiencia!



DETERMINACIÓN DE LA PLOIDIA PARA FACILITAR LA IDENTIFICACIÓN DE LAS RELACIONES QUE EXISTEN ENTRE LOS ROSALES HISTÓRICOS DE SANGERHAUSEN

Ploidia es el número de conjuntos de cromosomas en cada célula de una planta. En las rosas hay 7 cromosomas por conjunto. El número menor de cromosomas encontrados en las células de un rosal es de 14. Las plantas con 14 cromosomas producen gametos de 7 cromosomas y cuando se vuelven a unir vuelven a tener 14 cromosomas. El método más directo y tradicional para determinar la ploidia es contando los cromosomas durante la división de la célula.

Recientemente en el Europa Rosarium Sangerhausen se ha adoptado el método de la itometría de flujo para medir la cantidad de ADN de las rosas. Este estudio sirve para ilustrar el alcance que tiene la citometría de flujo, la manera en que el estudio de ploidia ha sido usado para determinar el parentesco entre rosas y detectar posibles anomalías está siendo usado en las Rosas Alba, Centifolia y Moss.

El número 7 no se puede subdividir más y se lo considera como el número base de cromosomas en el género Rosa. Las Rosas Sp. y sus cultivares contienen múltiplos de este número. Se le da a este número base el signo x. Los gametos con x cromosomas son haploides y las plantas con 2x son diploides. Poliploides son las plantas que, en el caso de las rosas, puede llegar a 8x. Las rosas con un número de x cromosomas que no son múltiplos de 7 son raras (aneuploides).

Tabla 1 – Niveles de ploidia en el género Rosa

Número de cromosomas	Ploidia Símbolo	Nombre	Ej.: Silvestre	Ej.: Cultivadas
7	1x	Haploide	Plantas con gametas 2x	
14	2x	Diploide	R. Chinensis	Chinas
21	3x	Triploide		Chinas tempranas Damascenas Gallicas
28	4x	Tetraploide	R. Gallica	
35	5x	Pentaploide	R. Canina	
42	6x	Hexaploide	R. Hemsleyana	Albas
49	7x	Septaploide	R. Acicularis	

En teoría, el origen de la poliploidia yace en la hibridación interespecífica. Si los cromosomas provienen de dos especies progenitoras que son tan diferentes que no pueden unirse durante la división reductiva que precede a la formación de las células del polen y del óvulo, serán parcialmente estériles. Si por casualidad el número de cromosomas se duplica como resultado de una división aberrante de las células en un brote meristemático, el resultado sería una planta fértil con ploidia con mayor número de cromosomas.

Tabla 2 – Esquema mostrando como se originan poliploides fértiles de híbridos estériles (los juegos de cromosomas de distintos tipos tienen distintas letras como símbolos)

	2x x 2x	2x x 4x	4x x 8x
Progenitores	AA x BB	AABB x CC	AABB x CCDD
Gametas	A B	AB C	AB CD
Híbridos estériles	AB	ABC	ABCD
Duplicando			
Híbridos fértiles	AABB	AABBCC	AABBCCDD

Se pueden obtener niveles de ploidia más elevados por la formación de gametas que no se han reducido, un ejemplo de esto es el híbrido entre R. Rugosa (2x) y “Max Graf” (2x). Estos híbridos interespecíficos 3x no son totalmente estériles. Los obtentores han usado la fertilidad parcial de híbridos 3x para cruzar rosas China (2x) con derivados de la Rx damascena (4x) para producir nuestros modernos Rosales de floración recurrente de nivel (4x).

Traducción de Lillian Basso

Todo empieza en el suelo!!
Sustrato de Uso Profesional

Sustrato de uso **PROFESIONAL**

Corteza Mejoradores de suelo/Humificado Turba
Pinocha Resaca

AIREACION & NUTRICION

BERTINAT[®]

Contáctenos, lo asesoraremos gratuitamente

Tel./Fax: (011) 4666-9148 / 6322 e-mail: bertinat@uolsinetis.com.ar

SUSTRATOS - ABONOS Y FERTILIZANTES

UNA ROSA ES UNA ROSA ES UNA... HULTHEMIA?

Jeff Wyckkoff

En la novela de Anthony Englin “La rosa azul”, un hibridador desconocido, cruza una rosa con una planta desconocida para producir una verdadera rosa azul pero que tiene los aculeos venenosos. Mientras que los verdaderos hibridadores no han conseguido producir ninguna de estas dos cualidades, están constantemente desarrollando nuevos métodos en un esfuerzo y con la esperanza de producir mejores plantas y rosas. Muchos de estos esfuerzos conllevan la introducción de varias rosas ‘especie’ en las *breeding lines*.



El fallecido Ralph Moore era reconocido por el uso de varias Rosas ‘especie’ a lo largo de los años, mientras que otros ejemplos incluirían a Len Scriven que usó la *Rosa davida elongata* para crear la extremadamente resistente a las enfermedades ‘Baby Love’, o Tom Caruth’s que empleó un derivado de *R. soulieana* en la creación de su familia de rosas púrpura ‘Night Owl’ ‘Ebb Tide’, etc.

Un especie del género *Rosa* –realmente un subgénero de la Familia Rosaceae– que ha mantenido una gran fascinación sobre los hibridadores es la *Hulthemia* pérsica, una planta espinosa desparramada con hojas simples en vez de compuestas, nativa de Irán y de los alrededores, introducida en Europa tarde en el siglo XVIII. La única característica de la *Ulthemia* pérsica que atrae a los Hibridadores profesionales y amateurs es el ojo marrón escarlata en el centro las flores pequeñas, simples y amarillas, y han probado durante años de introducir este atributo en una planta sana, remontante y atractiva que ha frustrado y defraudado a los hibridadores durante años.

La primera aparición de una híbrida *Hulthemia* llegó en 1836, cuando los hermanos Cels en Francia introdujo la *Beberifolia hardii*, una cruce de *R. clinophylla x Hulthemia* pérsica hecha por Julian- Alexander Hardy. Tenía flores apenas mas grandes que la *Hulthemia* pérsica, fue un pequeño paso hacia adelante. El verdadero trabajo pionero fue hecho por Jack Hakness, que introdujo

cuatro híbridos hacia la mitad de los 80, 'Tigris', 'Éuphrates', 'Xerses' y 'Nigel Hawthorn', había usado *Hulthemia* pérsica como progenitor de la semilla y distintos productores de polen. Aunque estas producían flores algo más grandes con un color rosa asalmonado en 'Nigel Hawthorn' y en 'Éuphrates' todas las plantas florecían una vez al año y ninguna tuvo éxito comercial.

Pero, 'Tigris' fue la joya del grupo, no por mérito propio, fue porque fue un progenitor invaluable para ampliar el desarrollo de hibridaciones con *Hulthemia*s. Un grupo de hibridadores del Reino Unido, incluyendo a Chris Warner y los amateurs Peter James y Ronnie Rawlins empezaron a trabajar con la *Persica*, compartiendo la información sobre sus progresos y resultados, desarrollando una especie de competencia para ver quien era el primero que conseguía una planta comercialmente aceptable. Además, otros hibridadores alrededor del mundo también estaban trabajando con *Hulthemia*.

En 1988, Peter Ilsink y la Interplant nursery de Holanda introducían 'Euforia' (INtereup) también conocida como 'Peachy Creeper', un arbusto bajo con flores de color naranja asalmonado con un ojo amarillo, que supuestamente desciende de 'Éuphrates' de Harkness y quizás se pueda conseguir todavía en USA.

En 2005 aparecieron en el mercado un grupo de seis *Ulthemia*s del hibridador Americano Ralph Moore, todas eran remontantes (algunas esporádicamente) y todas usaron 'Tigris' como el progenitor de la semilla cruzadas con polen de varias minis y floribundas, además a todas se les dio el nombre de "Persian", 'Persian Flame', 'Persian Peach', etc.

De estas 'Persian Light' y 'Persian Autumn' exhiben un ojo bien definido de *Hulthemia*, mientras que las otras mostraban marcas en los pétalos más netas. Entonces en 2008 Interplant apareció con otros tres híbridos, sin parentesco explícito. Evitando usar el apelativo Persian pero manteniendo el sabor geográfico, las llamaron 'Eridu Babilon' (rosado pálido con un ojo rosado fuerte), 'Strabo Babilon' (amarilla con ojo rojo), y (mi favorita) 'Babel Babilon' (rosa salmón con un ojo rosado anaranjado). Todas estas son remontantes, y todas fueron aparentemente vendidas a un distribuidor japonés y nunca aparecieron en los mercados de Europa o USA.

Solamente 'Alissar' tiene una flor con pocos pétalos y un centro prominente típico de previos híbridos de *Hulthemia*. Tanto 'Persian Mystery' como 'The Sun...' tienen flores con muchos pétalos siendo haciendo más difícil observar el ojo del central. Harkness no provee información



sobre los progenitores de estas variedades, y todavía no están disponibles en Norteamérica.

Finalmente, un número de verdaderas híbridas con un ojo típico de Hulthemias estarán disponibles para los cultivadores de USA en 2012. Dos de estas a través de Star Roses del hibridador americano Jim Sproul. ‘Eyeconic Lemonade’ se dice que tiene flores de hasta 10 centímetros ancho, amarillas con un ojo rojo, en una planta reflorecente de cerca de 1.50 metros de altura, mientras que ‘Eyeconic Pink Lemonade’, se dice que tiene el mismo tipo de planta pero con flores un poco más chicas, rosado pálido, con un ojo rosado fuerte.

La tercera Hulthemia viene del hibridador mencionado anteriormente Peter James y será comercializada por Weeks Roses (a través de Edmunds Roses en 2012) como ‘Bull’s Eye’(PEJamore), descrita como que tiene flores de 5 a 7.50 centímetros de ancho de color crema marfil con un centro rojo arándano sobre una planta de 1.20 a 1.80 de ancho.

Si las Hulthemias tienen éxito con el público, veremos más apareciendo en el mercado en los próximos años. Otra variedad de Peter James, ‘Eyes for you’ (PEJambigeye), ha estado en el comercio hace algún tiempo en Europa, como también ‘Peace and Love’ de Chris Warner, ‘Bright as a Button’ (CHEWsumsigns) y Star Roses va a introducir otras tres Sproul Hulthemias el próximo año.

La única característica de las pequeñas flores amarillas de las Hulthemia pérsicas que ha llamado la atención de los cultivadores profesionales y amateurs es el ojo rojo escarlata de su centro, y es lo que lo que han tratado de introducir en flores más grandes en una planta reflorecente, atractiva y sana, que los ha seducido y frustrado a través de los años.

ACTIVIDADES 2014



Conferencia llevada a cabo por... en junio de 2014

Conferencia llevada a cabo por... en...

ALGUNOS BENEFICIOS DEL USO DE HUMUS DE LOMBRIZ

Aporta “macro” y “micro” nutrientes: Aporta los macro y micro nutrientes requeridos por los cultivos para su óptimo desarrollo: nitrógeno, potasio, fósforo, calcio, magnesio, manganeso, molibdeno, boro, zinc, cobre, hierro y otros.

Maximiza la producción y sanidad vegetal: La carga enzimática y bacteriana incrementa la solubilidad de los nutrientes requeridos por los cultivos, permitiendo la inmediata asimilación y la flora microbiana benéfica, posee facultades anti hongos y antibióticas, incrementando la resistencia de los vegetales a plagas, patógenos y enfermedades.

Incrementa la retención de humedad y temperatura: Por su configuración molecular, retiene hasta 40% más de humedad que un suelo promedio, reduciendo los consumos de agua, energía y mano de obra y por su coloración, atrae, absorbe y retiene los rayos solares, incrementando la temperatura de los suelos ofreciendo mayor resistencia a las heladas.

Nuestros Productos: Humus de lombriz, sólido y líquido

Nuestros Servicios: Entrega y/o aplicación de los productos a domicilio (consultar áreas de cobertura y cantidades mínimas de compra, fuera área opcional con cargo).

Consúltenos: www.cosechandovida.com.ar, info@cosechandovida.com.ar, 011-1557139601



LOS NUTRIENTES REQUERIDOS POR EL ROSAL

NITRÓGENO Y CALCIO:
Vigor, producción y calidad floral

POTASIO:
Estimula floración y coloración .
Transporta azúcares, regulación hídrica del cultivo.

HIERRO Y BORO:
Amarre floral

FÓSFORO Y ZINC:
Producción y crecimiento floral

MAGNESIO:
Estructura de la clorofila

MANGANESO:
Procesos enzimáticos

NÍQUEL Y MOLIBDENO:
Previenen "oreja de ratón"

*La aplicación debe realizarse con la brotación,
al inicio de la floración o previo a la pérdida foliar*

COSECHANDO 

LOMBRICULTURA, FERTILIZACIÓN Y NUTRICIÓN ORGÁNICA Y SANIDAD VEGETAL

LA BELLE SULTANE

Susana Ferrer

Le dijeron, cuando comentó que quería comprar esa casa, que la misma estaba embrujada, que, especialmente en verano, sombras etéreas con formas femeninas vagaban por los jardines, sombras lánguidas, vestidas con gasas vaporosas, a las que, a veces, se las oía cantar nostálgicamente...

Obviamente, no hizo caso de las habladurías... una casa tan antigua, tanto tiempo abandonada, con el jardín tan crecido que los olmos se habían reproducido a sus anchas, creando bosquesitos impenetrables; sumado a la mentalidad de los lugareños... era lo que cabía esperar. La casa parecía haber estado esperándolo; una vez que traspasó su portón de madera y hierro, finamente trabajado, ya no hubo marcha atrás, lo había atrapado para siempre, envolviéndolo entre sus paredes de ladrillo rojo, sus pisos de largas maderas crujientes, los altos cielorazos cruzados por vigas oscuras, sus balcones que oteaban las sierras, con extraordinarias vistas... en fin, era la casa perfecta, si bien años de abandono le hablaban de una larga y costosa reparación.

Durante todo el invierno, fue y vino de Buenos Aires, arquitectos, albañiles, plomeros; un sinfín de trabajadores se afanaron por ponerla en condiciones, modernizándola pero respetando su estilo original. Luego, con la ayuda de su madre y hermanas, comenzó a amueblarla; los tapiceros entraban y salían, agitando muestras de cueros y géneros, para renovar sillones y cortinas; hubo que comprar vajilla, mantelería, ropa de cama y baño... en fin, todos los detalles que hacen confortable un hogar. Un día, la casa estuvo lista, solo faltaba el jardín. Una vez limpiado de malezas el mismo, lo recorrió con la paisajista, para ver que se podía salvar. Bajo el balcón de su dormitorio, descubrieron un arriate de rosales, que habían resistido años de descuido y crecían fuertes y frondosos. "Son rosas antiguas", dijo la paisajista; "muy raras de encontrar; si bien florecen sólo una vez al año, a fines de primavera, lo hacen con mucha profusión y su perfume es exquisito, valen la pena conservar". Así se decidió, aunque no era muy amante de las rosas, por lo que se agregaron otras variedades de plantas y bulbos para complementarlas.

Para Octubre, todo estaba listo. La nueva pileta reflejaba el cielo, la casa resplandecía, renovada y con una nueva vida, el jardín comenzaba a dejar ver los brotes de distintos tonos de verdes en los canteros recién diseñados... y las rosas antiguas brotaban con fuerza, agradecidas por los cuidados, después de los años de abandono. En Diciembre, dejó la ciudad y se instaló allí. Lleno de felicidad, dejó que la casa lo recibiera con alegría, pletórica de la nueva vida que él le había insuflado.

Los sueños comenzaron en Diciembre. Voces de niñas que jugaban alegres en una isla tropical, vestidas con blancos vestidos llenos de volantes y encajes... luego, un viaje en barco... sentía que el calor del trópico se volvía cada vez mas frío, a medida que la nave avanzaba hacia el norte; París, un convento, las niñas en clase... cada mañana se despertaba azorado, no tenía idea qué era lo que pasaba, nunca había tenido sueños tan vívidos y continuados: cada noche la historia se retomaba en el punto dejado la noche anterior... llegó un día en que comenzó a esperar con ansiedad la noche, para poder volver a sumergirse en esa historia fascinante.

Un barco otra vez; las niñas, llorosas, se despiden en el puerto, una de ellas vuelve a La Martinica, la isla natal de ambas, por lo que su prima está desconsolada... queda sola en esa Francia tan distinta al lugar donde nació. De pronto, una gran tempestad... el barco tiembla, cruje y sucumbe a los embates del viento y el mar; la niña flota desmadejada en las aguas, un barco se acerca y es izada a él... es una de las pocas sobrevivientes del naufragio. Los salvadores, piratas argelinos, ven la blancura de su piel, el dorado de sus cabellos, sus escasos 14 años, comprueban su virginidad, y la llevan a Constantinopla, espléndido regalo para el harem del Sultán.

Comienza para ella el aprendizaje erótico... debe saber satisfacer a su amo, algo no fácil de hacer, ya que, dueño de innumerables esclavas y concubinas, el Sultán necesita cada vez mayores estímulos para alcanzar el placer. Las esclavas se afanan con ungüentos, perfumes y ropajes; le enseñan técnicas lascivas para lograr placer, bailes provocativos donde, mediante el agitar de las caderas y la pelvis, el roce suave de la gasa de sus vestiduras sobre la piel de su señor, los acercamientos provocativos, seguidos de una esquivada retirada, lograrán enloquecer a su destinatario, haciéndolo llegar a la cumbre del placer... Ella, alumna aplicada, pronto estará lista para ser presentada al Sultán... Una noche es conducida a sus aposentos, de los que saldrá convertida en mujer completa... y dejando al Sultán esclavo de sus encantos para siempre...

En este punto de los sueños, él ya no quería despertar más... las mañanas le parecían un castigo, sólo quería dormir, ya que, en el sueño, se había convertido en Sultán, amo y señor de la bella francesita, que tan bien sabía amarlo, y, a la vez, prisionero de sus encantos. Todas las noches ella se acercaba lentamente, vestida con sus gasas multicolores, lo enloquecía con sus bailes insinuantes, lo besaba suavemente con sus labios de la cabeza a los pies, esquivaba con astucia sus intentos de poseerla y, cuando ya le parecía que iba a morir de ansiedad, por no poder poseerla, se le entregaba con una pasión tan desenfadada que lo dejaba agotado y sudoroso, enredado en las sábanas mojadas, viendo cómo la bella se esfumaba por el balcón.

Una noche logró levantarse, tratando de alcanzarla, para mantenerla a su lado. La vio desaparecer entre las rosas antiguas, que habían florecido en toda su gloria, llenando el aire con su perfume. Pasó la temporada de floración... las rosas se pusieron mustias y se secaron... ella no apareció más en sus sueños. Desesperado, no comía ni dormía; se pasaba la noche en el balcón, tratando de conjurarla, verla aparecer... en vano...

Una tarde, la paisajista, que día a día lo veía vagar entre las rosas, para tratar de animarlo un poco le dijo que había averiguado por fin la historia de las mismas. Era una rosa nombrada en honor de Aimeé de Buc de Rivery, prima de la Emperatriz Josefina de Francia, que llegó a ser ama y señora de Topkapı, el palacio de los sultanes turcos, después de haber sido raptada por piratas berberiscos. Cuenta la leyenda que, después de su muerte, una hechicera de su isla natal, Martinica, por haber traicionado sus orígenes y haberse enamorado del Sultán, la condenó a vivir por siempre en la rosa que lleva su nombre, dejándola en libertad sólo el mes en que florece... Entonces emerge, bella como siempre, para complacer a su Sultán... El vivió, desde ese día, esperando Diciembre, y la floración de sus rosas gallicas... "*La Belle Sultane*"...

BÚSQUEDA DE ROSAS PEMBERTON

Comunicación de la WFRS solicitando ayuda en la búsqueda de las rosas que a continuación se detallan para poder completar las rosas desarrolladas por el Reverendo Joseph Pemberton.

Bentall's Scarlet

A scarlet rose which blooms in flushes throughout the season. Upright with a mild fragrance.

Bernice

A carmine-pink rose, medium to large, semi-double (9 to 16 petals), with globular, high-centered blooms. Outer petals are pinkish cream. Moderate tea rose fragrance. Upright. Blooms in flushes throughout the season.

Bertha Turner

A salmon-pink rose with large, semi-double to double, cupped, globular flowers. Blooms in flushes throughout the season. Moderate, tea rose fragrance. Bushy. Upright, Glossy, Dark Green foliage.

Dinah

Hybrid Musk, cherry pink, perpetual flowering.

Dorina Neave

A light pink rose, double (17 to 25 petals), with large globular, high-centered blooms. Blooms in flushes throughout the season. Growth is dense, upright with light green foliage.

Galatea

Light brown rose with pink edges. Small, rosette blooms, in large clusters. Blooms in flushes throughout the season and is well-branched.

Havering

A pink rose with a strong fragrance. Blooms in flushes throughout the season. Grows to a height of 3'.

Helen Taylor

Salmon-pink, medium to large, double (17 to 25 petals), borne mostly solitary, in small clusters, with cupped, globular bloom form. Blooms in flushes throughout the season. Moderate fragrance. Leathery foliage.

Iris Patricia Green

Cherry-red, ages to light pink, large, double (17-25 petals) bloom form. Blooms in flushes throughout the season. Moderate fragrance. Upright.

J H Pemberton

A scarlet rose with moderate, damask fragrance. Blooms in flushes throughout the season.

Joan

Red, copper shading, yellow undertones. Medium, semi-double (9 to 16 petals), in small clusters bloom form. Blooms in flushes throughout the season. Short and dense.

Margaret Harding

Mary

Tan and orange, with a moderate, tea fragrance. Blooms in flushes throughout the season.

Mary Monro

Carmine-pink, yellow shading, large, double (17 to 25 petals), in small clusters, cupped, globular bloom form. Blooms in flushes throughout the season. Moderate fragrance. Dark green foliage, is bushy, thornless (or almost). Upright.

Mayfair

Deep pink, large, double (17 to 25 petals) bloom form. Blooms in flushes throughout the season. Moderate fragrance.

Miriam

Salmon-orange to yellow, ages to a lighter shade, large, double (17 to 25 petals), in small clusters, globular, high-centered to cupped bloom form. Blooms continuously throughout the season. Mild fragrance. Upright.

Noami

Apricot - yellow, copper shading, medium, semi-double (9 to 16 petals), globular bloom form. Blooms in flushes throughout the season. Moderate fragrance. Upright.

Pearl

White with pink shading. Moderate fragrance. Blooms in flushes throughout the season.

Rachel

Orange to deep pink, carmine-pink highlights, large, double (17 to 25 petals), borne mostly solitary, in small clusters, high-centered bloom form. Blooms in flushes throughout the season. Upright.

Ruth

Golden-yellow, orange stripes, carmine-red shading, large, full (26 to 40 petals), borne mostly solitary, globular, high-centred to cupped bloom form. Blooms in flushes throughout the season. Moderate fragrance. Armed with thorns and prickles, Bushy, compact, dense, upright with medium, glossy, dark green foliage.

Sun-Ray

Golden-yellow, semi-double (9 to 16 petals) in bloom form, with a moderate fragrance.

Winter Cheer

Crimson, single to semi-double bloom form. Blooms in flushes throughout the season.

OBITUARIOS

Blas Guichandut

Socio honorario de la Asociación ha partido dejándonos el recuerdo de su generosidad, trabajo y alegría. Siempre permanecerá en la memoria de los socios.

Cecilia Granillo – Beby Ruival

Junio nos deja tristes. Cuando inauguramos la Filial Córdoba de la Asociación Argentina de Rosicultura, en la nueva Comisión Directiva nos impulsaba la juventud de dos de sus miembros: Cecilia Granillo y Beby Ruival, las más jóvenes, las que hoy no están. Para ellas brindamos este cálido tributo de amistad que queda madurando en nuestra memoria.

17º CONVENCION MUNDIAL DE LA ROSA EN LYON, FRANCIA

La próxima Convención Mundial de la Rosa se realizará el año próximo en Lyon, Francia. Por primera vez hay un cupo de asistentes permitidos por lo que se recomienda a los que quieran participar realizar sus reservas lo antes posible

REGISTRACION

Los precios varían según la registración se haga entre el 15 de julio y el 31 de octubre 2014 / entre 1º de noviembre al 28 de febrero / entre el 1º de marzo al 15 de mayo

PRE CONVENTIONS TOURS

Mayo 25-26 en los Alpes
Mayo 25-26 en la Provence

POST CONVENTIONS TOURS

Junio 2 al 5 Paris Area
Junio 2 al 5 Valle de la Loire
Junio 2 al 5 Suiza, Alemania y Alsacia

IMPORTANTE

Máximo de pasajeros en cada Tour (Pre y Post) 100 personas

MEDIOS DE PAGO: Transferencia bancaria - Tarjeta de Crédito
No Socios, consultar condiciones

OTRAS EXCURSIONES

- 27/5** - Visita a 3 jardines de rosas del Parque Tête d'Or: botánico, histórico e internacional.
- 28/5** - Excursión de día completo a Cluny - Visita a jardines en el camino, castilllo de Biormay - Evening Party "Beaujolais" con productos locales y regionales.
Opcional: mañana o tarde visita a Lyon.
- 29/5** - Conferencias a la mañana y recorrida Lyon por la tarde (opcional).
Para los delegados: Concurso de Rosas Nuevas en el parque Tête d'Or.
- 30/5** - Conferencias a la mañana y recorrida por Lyon por la tarde (opcional).
Festival de la Rosa en Lyon a la tarde para delegados y público.
- 31/5** - Conferencias a la mañana y Festival de la Rosa por la tarde.
Noche: Festival de ballet y modelos luciendo diseños con rosas.
- 1/6** - En Saint Galmier - Conferencia por la mañana.
Visita a jardines en Chamboeuf, villa ancestral de la familia Meilland.

Para consultar precios:

info@rosicultura.org.ar
www.lyon-roses-2015.org
17º World Rose Convention

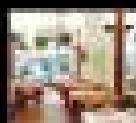
DÉJESE TENTAR.



EL MIRASOL



Desde 1967, LA FAMILIA DE LOS ARGENTINOS.



BOEDO: BOEDO 136
TEL.: 4884-5890 / 2379



LA RECOVA: POSADAS 1032
TEL.: 4528-7322



PTO. MADERO:
AV. A. M. JUSTO 202
TEL.: 4315-6277



CAMPO Y MAR:
AV. A. M. JUSTO 138
TEL.: 4515-1327



TORTUSITAS:
PAMERICANA RAMAL PILAR KM 36.5,
TERRAZAS DEL MALL.
TEL.: 5544-4658 / 03327-424296

INFO@ELMIRASOL.COM.AR WWW.ELMIRASOL.COM.AR



BRISAS DEL PLATA
EVENTOS



EVENTOS CORPORATIVOS Y SOCIALES

Av. Tristán Achával Rodríguez 1353 • C.P. (1107) • Puerto Madero Este

info@brisasdelplata.com.ar • www.brisasdelplata.com.ar

0810-777-(Brisas)274727